



IKURI, TESOMAJÄRVI, TAIMISTON JA TUOMARINKADUN ALUE, Asemakaava nro 8539

Diarinumero: TRE:777/10.02.01/2018

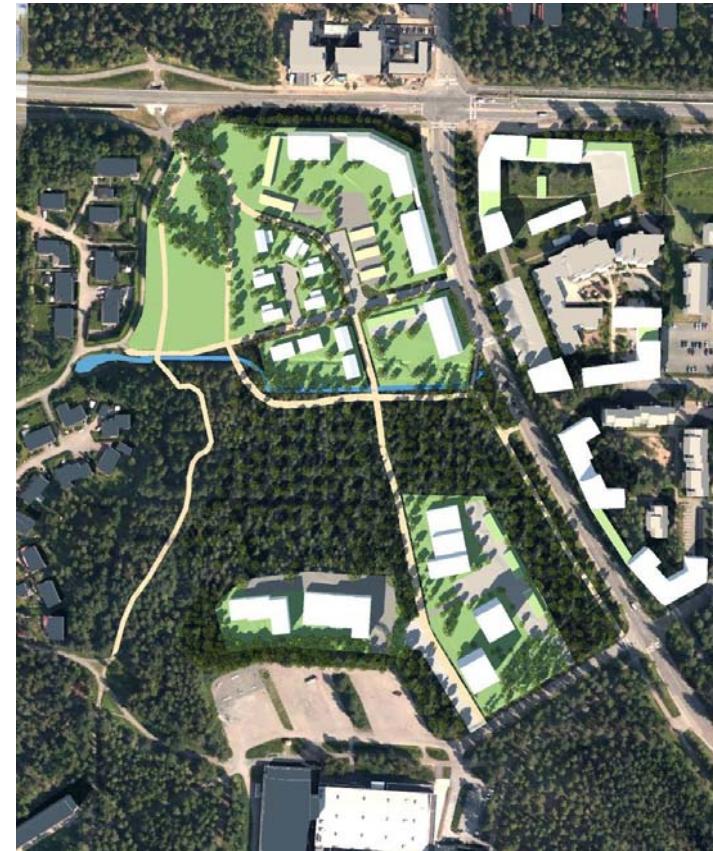
PALAUTERAPORTTI

**Aloitus- ja valmisteluvaiheiden
nähtävilläoloaikana saadut mielipiteet ja lausunnot sekä
niihin annetut vastineet**

**Aloitusvaiheen nähtävilläolo 9.4.- 30.4.2015, kolme mielipidettä ja neljä
lausuntoa**

**Valmisteluvaiheen nähtävilläolo 17.9. - 8.10.2015, neljä mielipidettä ja
kolme lausuntoa**

Asemakaavan havainnekuva



ALOITUSVAIHEEN NÄHTÄVILLÄOLLESSA (9.4.- 30.4.2015) SAATU PALAUTE JA KAAVOITTAJAN VASTINEET

TIIVISTELMÄ PALAUTTEESTA	VASTINE	TOIMENPITEET
<ul style="list-style-type: none"> - Suunnitelma on kantakaupungin yleiskaavan vastainen. - Eteläosan VL- alue säilytettävä ja osoitettava ”luonnonmukaisena säilytettäväksi” viheralueeksi. Vanhaa metsää ja puustoista suota sisältävä kohde on säilyttämisen arvoinen. - Taimiston alueen voisi osoittaa asumiseen, edellyttäen hulevesien huolellista käsittelyä. - Pohjois- etelä- suuntaista viheryhteyttä tulee parantaa mm. puustoistutuksin. - Viheralueita ei saa pienentää, kun samalla täydennysrakentaminen tuo lisää asukkaita ja virkistyskäyttöpaine lisääntyy. 	<p>Asemakaavatyö käynnistyi vuonna 2015 Tesoman täydennysrakentamisen yleissuunnitelman pohjalta. Yleissuunnitelmasta laadittiin yleiskaavallinen arviointi, jossa Tesoman yleissuunnitelmaa peilattiin yleiskaavan sisältövaatimuksiin. Tarkastelussa esitettiin tavoitteina tarkemmalle suunnittelulle, että Myllypuronkadun ja Tesoman valtatievarrella asuinkorttelien melusuojaukseen tulee kiinnittää huomiota ja viheralueita tulee kehittää yleissuunnitelmassa esitetyllä tavalla. Nämä seikat huomioitiin asemakaavatyössä. Liito-oravan sujuva liikkuminen säästettävällä viheryhteydellä on pyritty varmistamaan.</p>	<p>Asemakaavan tarkistuksessa on huomioitu Tampereen kantakaupungin yleiskaavan 2040 valmistelutyön yhteydessä päivittyneet pohjatiedot. Asemakaavaan on osoitettu Taimiston länsireunaan merkinnällä alue sl-13, jolle tulee istuttaa liito-oravan kulkureitiksi soveltuvaa puustoa. Korttelialueen rajauksesta on neuvoteltu Tampereen kaupungin ympäristönsuojelun ja Pirkanmaan ELY-keskuksen kanssa. Virkistysreitiverkostolle on esitetty kehittämistavoitteita.</p>
<p>Alue slummiutuu esitettyjen suunnitelmien myötä. Lintuviidan ja Tesoman välistä viimeistä metsikköä (ulkoilualuetta) ei saa poistaa.</p>	<p>Alueelle esitetyn täydennysrakentamisen tehokkuus on pidetty maltillisena. Metsäaluetta ja ulkoilureittejä on pystytty säästämään ja esitetty kehitettäväksi.</p>	<p>Esitetyt tonttitehokkuudet ovat alle 0.8. Laajoja alueita Tesomanpuistosta säästyy rakentamiselta. Asemakaavassa esitetään useita uusia ulkoilureittejä.</p>

TIIVISTELMÄ PALAUTTEESTA	VASTINE	TOIMENPITEET
<ul style="list-style-type: none"> - Metsiin ja puistoihin ei tule osoittaa enempää rakentamista. - Viheralueiden tulee olla riittävän isoja ja yhtenäisiä. - Metsiä ”viherkäytäviksi” muuttamalla vähennetään metsän eläimistön elintilaa. - Viheralueita ei tule parturoida puistojen näköisiksi. - Lisääntyvä asukasmäärä kuormittaa Tesomajärveä. - Täydennysrakentamisessa tulee hyödyntää ensimmäiseksi jo olemassa olevat asfalttialueet, esimerkiksi ratojen varsien teollisuustontit. 	<p>Asemakaavatyö käynnistyi vuonna 2015 Tesoman täydennysrakentamisen yleissuunnitelman pohjalta. Yleissuunnitelmasta laadittiin yleiskaavallinen arviointi, jossa Tesoman yleissuunnitelmaa peilattiin yleiskaavan sisältövaatimuksiin. Tarkastelussa esitettiin tavoitteina tarkemmalle suunnittelulle, että Myllypuronkadun ja Tesoman valtatievarrella asuinkorttelien melusuojaukseen tulee kiinnittää huomiota ja viheralueita tulee kehittää yleissuunnitelmassa esitetyllä tavalla. Nämä seikat huomioitiin asemakaavatyössä.</p> <p>Asemakaavaehdotuksen tarkistusvaiheessa on valmistunut Tampereen kantakaupungin yleiskaava 2040. Yleiskaavan selvitykset on huomioitu tarkistustyössä ja asemakaava noudattaa yleiskaavassa esitettyjä linjauksia.</p>	<p>Metsä- ja puistoalueita on säilytetty mahdollisuuksien mukaan. Luonnonmukaisuuden säilyttämisestä on annettu kaavamääräykset. Luontoarvot on pyritty huomioimaan riittävällä tavalla.</p>
<p>Liikuntapalvelut: Valaistun latu/ulkoilureittiyhteyden säilyminen Tesomajärven länsipuolella tärkeää. Reitti tarvitsee riittävät suoja-alueet rakennettuun infraan. Tasoristeyksiä talvikunnossapidettävien väylien kanssa pitäisi välttää mahdollisuuksien mukaan.</p>	<p>Palaute huomioitu suunnittelussa.</p>	<p>Latureitti on osoitettu asemakaavassa.</p>

Asuntotoimi: Oma Tesoma –hankkeelle tieto kaavoituksesta.	Oma Tesoma -hankkeelle toimitettiin tieto hankkeesta ja osallistamisessa tehtiin tiivistä yhteistyötä.	Tiedotus suunnittelun vaiheista Oma Tesoma -hankkeen kanavia käyttäen, yhteisesti järjestetyt tapahtumat.
Pirkanmaan maakuntamuseo: Ei huomautettavaa		
Säteilyturvakeskus: Lasten pitkäaikaiseen oleskeluun tarkoitettuja tiloja ei suositella rakennettavaksi alueelle, joilla keskimääräinen magneettivuon tiheys on 4 µT tai enemmän. STUK on selvittänyt Tampereen Sähköverkko Oy:n toimittamien teknisten tietojen perusteella, että suunnittelualueella suojaetäisyys n. 20 m voimajohdon keskilinjasta.	Palaute huomioitu.	Alueen täydennysrakentaminen edellyttää ilmajohdon siirtämistä maakaapeliin.
Tilakeskus: Tuomarinkadun liikenteellinen toimivuus on huono jo nykyisellään. Uimahallin kohdalla ajoreittien sekavuus aiheuttaa ongelmia. Vaarana nähdään lisäksi, että asuinkorttelien pysäköinnistä osa voi ajautua jäähallin pysäköintialueelle, joka on jo nykykäytön kuormittama.	Palaute huomioitu.	Katusuunnittelua tarkennettu yhteistyössä Tilakeskuksen kanssa.

<p>Ympäristönsuojelu:</p> <ul style="list-style-type: none"> - Seudullisen viheryhteyden riittävästä leveydestä huolehdittava (toiminta myös ekologisena yhteytenä). - Tesoman valtatie varrelle osoitetun metsäisen käytävän puustoisuus turvattava riittävällä leveydellä. - Liito-oravan kulkuyhteydeksi tarkoitetut alueet osoitettava tarkoitukseen sopivalla suojelumerkinnällä. - Kiinteistöillä muodostuvat hulevedet viivytettävä pääsääntöisesti kiinteistöjen alueella. - Seudullisen viheryhteyden keskelle osoitettu alueellinen viivytysallas siirrettävä syrjempään, jotta ekologiset yhteydet saadaan säilymään. - Rakentamisen aikaisille hulevesille erilliset käsittelyä ja viivytystä koskevat määräykset. - Uimahallin pohjoispuolella oleva kosteikko soveltuisi luontaiseksi viivytysaltaaksi. - Meluselvitys tarpeen. - Mahdolliset pilaantuneet maat puhdistettava ELY -keskuksen edellyttämällä tavalla. 	<p>Palaute saatu pääosin huomioitua suunnittelussa.</p>	<p>Tesoman valtatie metsäkätävän leveys tarkistettu yhteistyössä ympäristönsuojelun kanssa, suojelumerkinät tarkistettu, hulevesihuoltoa koskevat määräykset esitetty asemakaavassa, viivytysaltaan sijaintia suunniteltu yhteistyössä, meluselvitys laadittu, maaperän mahdollisesta pilaantuneisuudesta laadittu selvitys.</p>
--	---	--

VALMISTELUVAIHEEN NÄHTÄVILLÄOLLESSA (17.9. - 8.10.2015) SAATU PALAUTE JA KAAVOITTAJAN VASTINEET

<p>Asemakaavan muutos on vastoin voimassa olevaa kantakaupungin yleiskaavaa (1998).</p>	<p>Asemakaavatyö käynnistyi vuonna 2015 Tesoman täydennysrakentamisen yleissuunnitelman pohjalta. Yleissuunnitelmasta laadittiin yleiskaavallinen arviointi, jossa Tesoman yleissuunnitelmaa peilattiin yleiskaavan sisältövaatimuksiin. Tarkastelussa esitettiin tavoitteina tarkemmalle suunnittelulle, että Myllypuronkadun ja Tesoman valtatievarrella asuinkorttelien melusuojaukseen tulee kiinnittää huomiota ja viheralueita tulee kehittää yleissuunnitelmassa esitetyllä tavalla. Nämä seikat huomioitiin asemakaavatyössä.</p> <p>Asemakaavaehdotuksen tarkistusvaiheessa on valmistunut Tampereen kantakaupungin yleiskaava 2040. Yleiskaavan selvitykset on huomioitu tarkistustyössä ja asemakaava noudattaa yleiskaavassa esitettyjä linjauksia.</p>	<p>Asemakaavan tarkistuksessa on huomioitu Tampereen kantakaupungin yleiskaavan 2040 valmistelutyön yhteydessä päivittyneet pohjatiedot.</p>
<p>Kaava -alueen eteläosalle on osoitettava käyttötarkoitus VLL (luonnonmukainen lähivirkistysalue)</p>	<p>Eteläosan täydennysrakentaminen on Tampereen kantakaupungin yleiskaavan 2040 mukainen ratkaisu.</p>	<p>Asemakaavan tarkistuksessa on huomioitu Tampereen kantakaupungin yleiskaavan 2040 valmistelutyön yhteydessä päivittyneet pohjatiedot.</p>
<p>Taimiston alueelle istutettavan puuston tulee olla sellaista, että se mahdollistaa liito-oravan sujuvan liikkumisen säästettävällä viheryhteydellä.</p>	<p>Liito-oravan sujuva liikkuminen säästettävällä viheryhteydellä on pyritty varmistamaan.</p>	<p>Asemakaavaan on osoitettu Taimiston länsireunaan merkinnällä alue sl-13, jolle tulee istuttaa liito-oravan kulkureitiksi soveltuvaa puustoa.</p>

<p>Taimiston alue tulisi rajata nykyiseen metsänrajaan.</p>	<p>Luontoarvot on pyritty huomioimaan riittäväällä tavalla.</p>	<p>Korttelialueen rajauksesta on neuvoteltu Tampereen kaupungin ympäristönsuojelun ja Pirkanmaan ELY-keskuksen kanssa.</p>
<p>Suunnittelualueella olevat räme ja kuusikorpi tulisi säästää.</p>	<p>Luontoarvot on pyritty huomioimaan riittäväällä tavalla.</p>	<p>Kuusikorpi sijaitsee asemakaavan viheralueella VL-7 viheralueella, jota koskevassa määräyksessä todetaan: <i>"Aluetta tulee hoitaa ja kehittää alueen arvokkaat luonnonominaisuudet huomioonottavalla tavalla."</i> Lisäksi kuusikorpea koskee merkintä sl-6: <i>"Alueen osa, jolla liito-oravan elinolosuhteiden ja kulkureittien turvaamiseksi tulee säilyttää ja istuttaa lajiltaan liito-oravalle suotuisaa puustoa."</i></p> <p>Rämeelle on osoitettu korttelialue, mutta mahdollisia rakentamisen riskejä on pyritty minimoimaan kaavamääräyksin.</p>
<p>Länsiosan hulevesialtaan sijainti tulee tarkistaa, jotta altaan toteuttaminen ei aiheuta lisävahinkoa metsäympäristölle.</p>	<p>Hulevesialtaan ohjeellinen sijainti on pyritty osoittamaan niin, että se aiheuttaa mahdollisimman vähän haittaa metsäympäristölle.</p>	<p>Hulevesialtaan ohjeellinen sijainti on osoitettu metsän reuna-alueelle.</p>

TIIVISTELMÄ PALAUTTEESTA	VASTINE	TOIMENPITEET
<p>Vierekkäiset virkistysreitti ja latu pirstoisivat ennestäänkin kapeaa metsäaluetta ja lisääisivät jälleen painetta luontoarvoja heikentäville harvennus- ym. hakkuille.</p>	<p>Palaute on huomioitu jatkosuunnittelussa.</p>	<p>Viheralueelle on esitetty vain ohjeellinen latureitti. Talviaikainen kävely pyritään ohjaamaan asuinkorttelien keskellä kulkevalle Raadinraitille.</p>
<p>Tuomarinkadun pohjoispuolella oleva lajirikas suo menetetään talojen alle. Suon rakentamisen sijaan Myllypuronkadun ja Tesoman valtatie kulmaukseen voisi osoittaa korkeampia rakennuksia. Toivoisin rakennuksiin rauhallisia seiniä, ei sellaisia kuin on Vuoreksessa</p>	<p>Luontoarvot on pyritty huomioimaan riittäväällä tavalla. Korttelien rakentamistapaan on tehty tarkennuksia.</p>	<p>Rämeelle on osoitettu korttelialue, mutta mahdollisia rakentamisen riskejä on pyritty minimoimaan kaavamääräyksiin. Rakentamistapaohjeessa on esitetty suuntaviivoja rakennusten arkkitehtuurille.</p>
<p>Vaihtoehtona 2 pitkä autokatos Tesoman valtatie suuntaisena on huono idea. Olisi ollut parempi, jos eteläinen rakennusmassa (Tuomarinkadun alueen itäreuna) olisi sijoitettu lähemmäs Tesoman valtatieä. Siisti rakennettu ja valaistu ympäristö lisää alueen turvallisuutta, pitkät ja pimeät autokatoksen takaseinät ja metsäkaistaleet eivät.</p>	<p>Metsäkaistale Tuomarinkadun alueen itäreunalla on säästetty osana ekologista reittiverkostoa. Ehdotusvaiheessa Tuomarinkadun korttelit on ratkaistu niin, että pitkiä pysäköintirakennuksia ei synny.</p>	<p>Ekologista reittiverkostoa on säilytetty, mutta rakentamistapaa tarkennettu palautteessa esitettyyn suuntaan.</p>
<p>Suunnitelma vie lenkkeilijöiltä ihanan "lintupolun". Tesoman palvelut (julkinen liikenne, kaupalliset palvelut) on laitettava kuntoon ennen kuin alueelle haalitaan lisää asukkaita.</p>	<p>Tesomalla on käynnissä hankkeita, jotka tulevat parantamaan niin julkisia kuin kaupallisiakin palveluita. Asukasmäärän lisääntyminen tekee alueesta palveluyrittäjien näkökulmasta houkuttelevamman ja turvaa julkisen liikenteen palvelutasoa. Täydennysrakentaminen luo perusteita myös julkisen liikenteen kehittämiseksi. Suunnittelualan ulkoilureitistön</p>	<p>Osa olemassa olevasta polkuverkostosta pystytään säilyttämään. Ulkoilureitistön kehittämiseen on kiinnitetty erityistä huomiota.</p>

	kehittämiseen on kiinnitetty erityistä huomiota.	
--	--	--